

SBSH ContactBreeze Handbuch

Aktualisiert auf Version 2.0.05
Datum: 5/12/2007
Von: Stefan Winkel
Übersetzung: Uwe Tilch



Downloads und zusätzliche Unterstützung:

<http://www.sbsh.net>
<http://www.sbsh.de>

Inhaltsverzeichnis

1.	Einführung – Was ist ContactBreeze?.....	3
2.	Installation.....	4
3.	Die ContactBreeze Ansichten.....	6
3.1.	Hauptansicht.....	6
3.2.	Detailansicht	7
3.2.1.	Kontakt anrufen	8
3.2.2.	SMS senden	8
3.2.3.	E-Mail senden	8
4.	ContactBreeze PIM-Erweiterung	9
5.	ContactBreeze-Einstellungen	10
5.1.	Allgemein	12
5.2.	Layout	14
5.3.	Tweaks	15
6.	Support Links.....	16

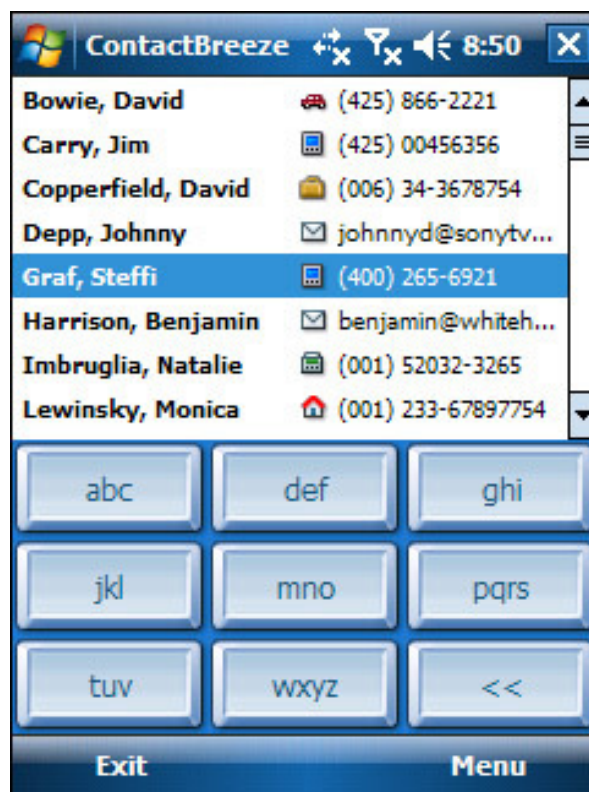
1. Einführung – Was ist ContactBreeze?

ContactBreeze ist eine Applikation, die Ihnen hilft, mit Ihren Kontakten schnell zu kommunizieren. Somit haben Sie Zugriff auf alle Ihre Kontakte und deren verschiedenen Kontaktinformationen. ContactBreeze ist für einfache Handhabung optimiert, speziell für die Einhandbedienung mittels großer Daumentasten, sodass Sie schnell Personen kontaktieren können, besonders dann, wenn sich das Gerät im Autohalter befindet oder wenn Sie laufen und eine Tasche in der Hand halte und somit nur eine Hand für die Bedienung zur Verfügung haben.

ContactBreeze unterstützt vollständig **QVGA-** und **VGA-Geräte**; alle Bildschirmausrichtungen und die folgenden Betriebssysteme:

- Windows Mobile 2003 (WM 2003)
- Windows Mobile 2003 Second Edition (WM 2003 SE)
- Windows Mobile 5 (WM 5)
- Windows Mobile 6 (WM 6)

ContactBreeze kann so eingerichtet werden, dass es Ihre Bedürfnisse voll befriedigt. Sie können es mit der großen Daumentastatur zur optimalen Einhandbedienung nutzen, ganz ohne Tastatur, um die meisten Kontaktinformationen zu sehen oder mit der Kompakttastatur, um die Suchmöglichkeiten mit dem optimalen Bildschirmplatz für die Kontaktinformationen zu kombinieren. Beide Tastaturen können für optimale Anpassung geskinnt werden!



ContactBreeze Hauptansicht

Wichtig: Wenn Sie auch SBSH PocketBreeze auf Ihrem Gerät installiert haben, integriert sich ContactBreeze sehr gut darin. Wenn Sie auf den Kontakte-Tab in PocketBreeze tippen und dann nochmals auf den Kontakte-Tab tippen, wird ContactBreeze automatisch geöffnet. Dies geschieht auch, wenn Sie auf den Kontakte-Tab tippen und halten und danach „Breeze Search“ auswählen. Stellen Sie sicher, dass Sie die *aktuellste* Version 5.2.04 (oder höher) von PocketBreeze installiert haben, damit dies auch funktioniert.

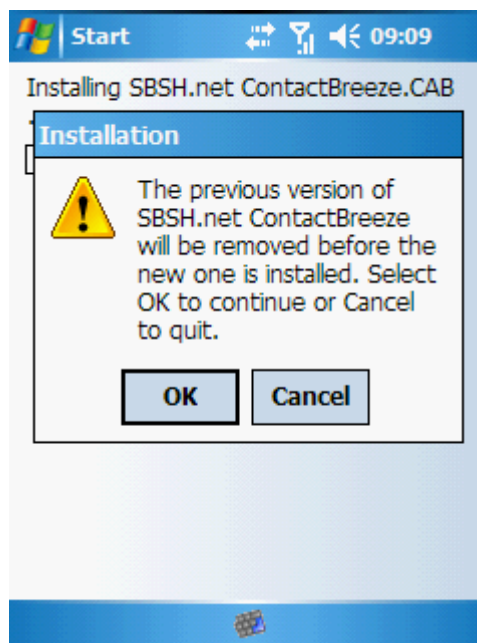
2. Installation

Im Allgemeinen ist es empfehlenswert, vor der Installation einen Neustart (Softreset) des Gerätes durchzuführen.

Die Installation von ContactBreeze kann mittels einer exe-Datei oder einer cab-Datei durchgeführt werden. Nach dem Download liegt ContactBreeze als zip-Datei vor. Entpacken Sie diese Datei, um an die exe-Datei oder an die cab-Datei zu gelangen. Zur Installation mittels der ausführbaren exe-Datei starten Sie diese direkt auf Ihrem Desktop-PC. Stellen Sie sicher, dass Ihr PocketPC mit dem Desktop-PC verbunden und synchronisiert ist. Dann folgen Sie einfach den Anweisungen des Installers.

Der andere Weg zur Installation führt über die cab-Datei, die sich ebenfalls in der Downloaddatei befindet. Verschieben Sie die korrekte Datei (abhängig von Deinem Betriebssystem, WM5 und WM6 nutzen dieselbe Datei) auf Ihren PocketPC unter Nutzung des Dateixplorers Ihres PCs. Dann navigieren Sie an die Stelle, wo die cab-Datei auf Ihrem PocketPC liegt und tippen auf diese, um die Installation zu starten.

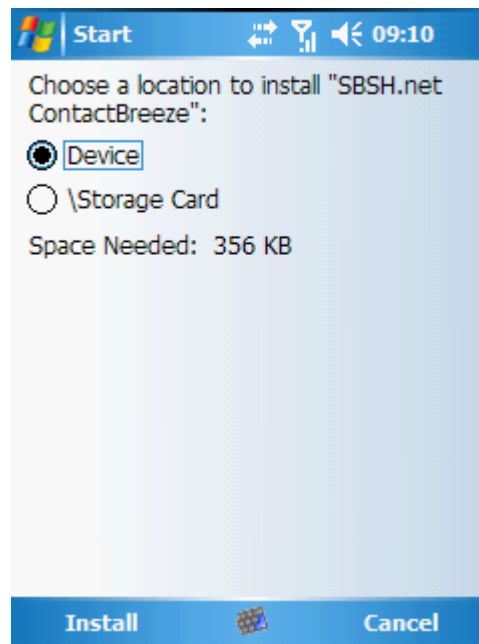
Die Installation auf Geräten unter WM5 oder WM6 öffnet ein Popup-Fenster während der Installation (*nur* wenn ContactBreeze bereits vorher installiert war). Dieses informiert darüber, dass die vorhergehende Version von ContactBreeze deinstalliert wird. Tippen Sie auf OK, da dies korrekt ist.



Popup-Fenster von ContactBreeze beim Upgrade

Wenn Sie den Neustart vor der Installation, so wie oben empfohlen, nicht durchgeführt hatten, und Sie haben Probleme bei der Installation von ContactBreeze über eine vorhergehende Version, ist es ratsam, einen Neustart des Gerätes auszuführen und die Installation noch einmal zu versuchen.

Nach der Auswahl, wo ContactBreeze installiert werden soll (die Installation auf externe Speichermedien wird unterstützt), können Sie den Installationsfortschritt auf Ihrem Bildschirm beobachten. In der letzten Phase der Installation erscheint ein Bildschirm, auf dem mitgeteilt wird, dass ContactBreeze installiert ist. Sie können Ihre Sprache auswählen und entscheiden, ob die Ressourcendateien der anderen Sprachen beibehalten oder entfernt werden sollen. Schließlich tippen Sie auf OK, um die Installation zu beenden.



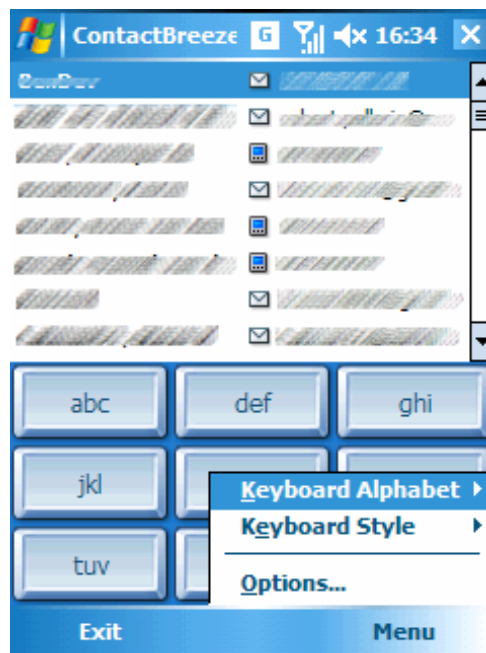
Auswahl des Installationsortes

3. Die ContactBreeze Ansichten

ContactBreeze hat zwei Ansichten: die Hauptansicht und die Detailansicht. Beide Ansichten haben kleine Icons, um die Art der Kommunikationsmöglichkeit anzuzeigen, so wie „Mobiltelefon“, „Privatruftnummer“ oder „E-Mail“.

3.1. Hauptansicht

In der Hauptansicht können Sie alle Ihre Kontakte sehen und Kontakte unter Nutzung der Suchschaltflächen im unteren Teil des Bildschirms schnell suchen. Dann können Sie die Aktionstaste Ihres Steuerkreuzes drücken oder mit dem Stift den Kontakt antippen, um in die Detailansicht zu gelangen.



Hauptansicht von ContactBreeze

Wenn ContactBreeze geöffnet wird, sehen Sie die Hauptansicht. Sie können Ihre Kontakte oben und wahlweise unten eine Suchleiste sehen. Verschiedene Teile dieses Bildschirms können an Ihre Bedürfnisse angepasst werden, so wie zum Beispiel die Schriftart, die Art der Darstellung der Kontakte, ob es einen Suchbereich gibt oder nicht, wie dieser aussehen soll und welches Alphabet genutzt werden soll. Diese Einstellungen werden in den verschiedenen Abschnitten dieses Handbuchs erklärt.

Wie bereits gesagt, führt Sie das Tippen auf einen Kontakt oder das Drücken des Aktionsknopfes im Steuerkreuz zur Detailansicht.

Das Suchen von Kontakten in dieser Ansicht ist wirklich einfach. ContactBreeze nutzt die „sequentielle Suche“, was wenn Sie das lateinische Alphabet wie oben dargestellt benutzen bedeutet, dass zwei Betätigungen der Schaltfläche „abc“ nur die Kontakte angezeigt werden, welche die Buchstabenfolgen „aa“, „ab“, „ac“, „ba“, „bb“, „bc“, „ca“, „cb“ und „cc“ enthalten. Nach dem Tippen von drei oder vier Schaltflächen werden Sie wahrscheinlich die Anzahl der angezeigten Kontakte sehr eingeschränkt haben, und der gewünschte Kontakt wird auf dem Bildschirm angezeigt werden. Durch Drücken auf die „Zurück“-Schaltfläche (auf dem Screenshot oben nicht sichtbar, sie befindet sich hinter dem Softkey-Menü) gelangen Sie jeweils einen Schritt zurück. Wenn Sie also die Schaltfläche „abc“ zweimal gedrückt haben, werden dann also die Kontakte so gefiltert, als hätten Sie die Schaltfläche nur einmal

gedrückt. Durch Tippen auf die „Zurück“-Schaltfläche gelangen Sie erneut einen Schritt zurück, und Sie werden in diesem Fall wieder alle Ihre Kontakte zu sehen bekommen.

Diese Ansicht hat zwei verfügbare Softkey-Menüs: „Schließen“ und „Menü“.

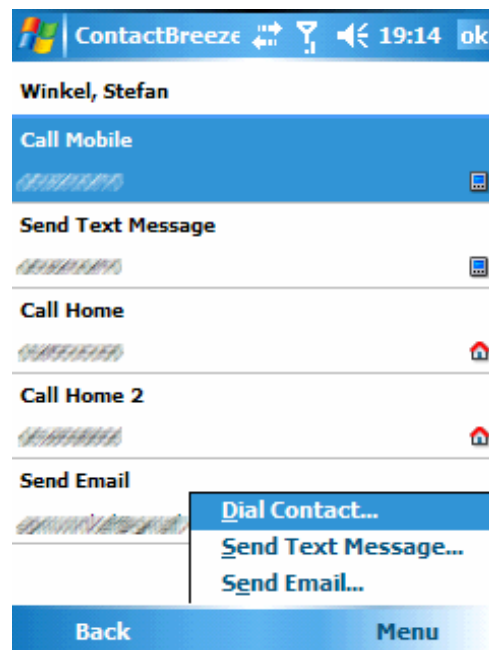
Der Softkey „Schließen“ schließt ContactBreeze und bringt Sie zu dem zurück, was im Hintergrund läuft (der Heute-Bildschirm oder eine andere Anwendung, die bereits aktiv war, als Sie ContactBreeze geöffnet haben).

Der SoftKey „Menü“ hat die folgenden Menüpunkte:

- Alphabete
- Tastatur
- Einstellungen

3.2. Detailansicht

In der Detailansicht können Sie die Kontaktinformationen für diesen Kontakt sehen und schnell eine E-Mail, einen Anruf oder eine SMS-Nachricht an diesen Kontakt öffnen. Um von der Detailansicht zurück zu navigieren, drücken Sie den Softkey „Zurück“ oder die Nach-Links-Taste des Steuerkreuzes.



Detailansicht von ContactBreeze

Wenn Sie Ihren Kontakt gefunden haben und auf ihn getippt haben oder die Aktionstaste des Steuerkreuzes gedrückt haben, werden Sie in die Detailansicht geleitet. Hier können Sie verschiedene Wege sehen, wie Sie mit dem Kontakt hantieren können.

Sie können mit dem Stift auf einen der Einträge tippen oder die Aktionstaste des Steuerkreuzes drücken, wenn ein Eintrag bereits markiert ist, und ContactBreeze wird unmittelbar ein Telefongespräch starten, eine neue SMS-Nachricht an die bereits eingegebenen Telefonnummer starten oder Sie zum Auswahlbildschirm für die gewünschte zu nutzende E-Mail-Adresse bringen (abhängig vom Typ der gewählten Aktion). Drücken der grünen Telefontaste wählt die ausgewählte Nummer.

Die beiden Softkeys in diesem Bildschirm sind „Zurück“, welcher genauso funktioniert wie das Drücken auf die Nach-Links-Taste des Steuerkreuzes: er bringt Sie zurück zur Hauptansicht. Der rechte Softkey ist das „Menü“, dieses hat Menüpunkte, die sicherlich für sich selbst sprechen:

3.2.1. Kontakt anrufen

Ermöglicht Ihnen, die gewählte Telefonnummer anzurufen. Natürlich wird diese Auswahl nicht funktionieren, wenn eine E-Mail-Adresse markiert ist.

3.2.2. SMS senden

Ermöglicht Ihnen, eine neue SMS zu öffnen, deren Empfängername bereits eingetragen ist.

3.2.3. E-Mail senden

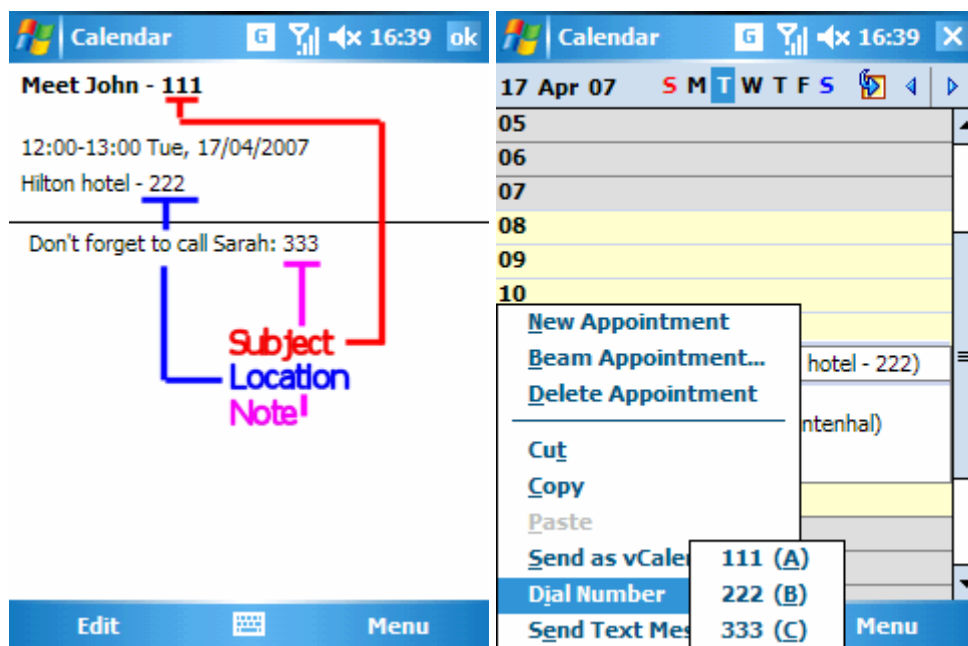
Ermöglicht Ihnen, eine neue E-Mail an Ihren Kontakt zu verfassen. Wählen Sie einfach den Dienst (das Konto), welches Sie benutzen wollen, aus, und Sie können beginnen, Ihre E-Mail-Nachricht zu verfassen, der Empfängername ist bereits ausgefüllt.

4. ContactBreeze PIM-Erweiterung

ContactBreeze kann sich sehr gut in Ihren PIM (Personal Information Manager) und in PocketBreeze integrieren. Es erkennt Nummern in Ihren Terminen/Aufgaben und fügt ein Untermenü zum Kontextmenü hinzu, welches Ihnen ermöglicht, diesen Kontakt schnell anzurufen oder eine Textnachricht zu senden.

Dieses Handbuch verdeutlicht diese Fähigkeit an einem Beispieltermin, sie funktioniert jedoch genauso mit Aufgaben..

Anmerkung: Damit dies auch mit SBSH PocketBreeze funktioniert, muss PocketBreeze in der Version 5.2.04 oder höher auf Ihrem Gerät installiert sein.



ContactBreeze PIM-Erweiterung wird gezeigt an einem Beispieltermin.

Links sehen Sie einen Beispieltermin. Nehmen wir an, Sie möchten John treffen, dessen Telefonnummer 111 ist. Sie haben beschlossen, ihn am Hilton-Hotel zu treffen, und die Telefonnummer des Hilton-Hotels ist 222. Damit Sie nicht vergessen, Sarah während des Treffens anzurufen, haben Sie eine Notiz eingetragen, die deren Telefonnummer enthält. Wenn Sie sich jetzt im Kalender befinden, brauchen Sie nur auf diesen Termin zu tippen und zu halten, um zwei neue Untermenüs im Kontextmenü zu sehen: „Nummer anrufen“ und „SMS senden“.

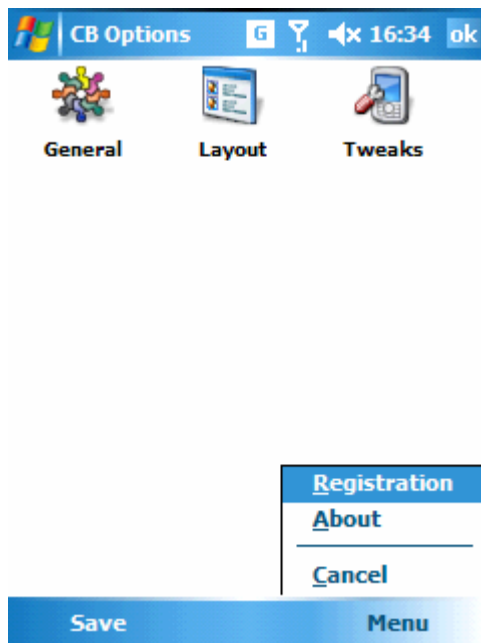
Dadurch ist es wirklich einfach, an John eine SMS zu senden, dass Sie zu spät kommen, und das Hilton-Hotel von der Verzögerung zu verständigen. Wenn Sie schließlich das Treffen haben, können Sie Sarah einfach direkt vom Termin in Ihrem Kalender aus anrufen.

Wie gesagt funktioniert dies genauso bei Aufgaben. Der Unterschied besteht darin, dass Aufgaben keinen Ort beinhalten, sodass ContactBreeze zur Erkennung nur das Betreff- und das Notizfeld heranzieht. Innerhalb von Terminen kann es dagegen auch im Feld „Ort“ Telefonnummern lokalisieren. Die Einstellungen, welche Felder untersucht werden sollen, können im Bereich „Tweaks“ der ContactBreeze-Einstellungen vorgenommen werden.

Diese Funktion arbeitet auch innerhalb von PocketBreeze, beginnend mit der Version 5.2.04. Wenn Sie einen Termin oder eine Aufgabe mit einer Telefonnummer innerhalb eines der unterstützten Felder vorliegen haben, werden Sie ein Menü „Tools“ sehen, wenn Sie auf den Termin oder die Aufgabe tippen und halten, welches die Einträge „SMS senden“ und/oder „Nummer anrufen“ beinhaltet.

5. ContactBreeze-Einstellungen

Wählen Sie „Einstellungen“ innerhalb des rechten Softkey-Menüs „Menü“ in der Hauptansicht von ContactBreeze aus, werden Sie den Einstellungsbildschirm von ContactBreeze sehen.



Einstellungsbildschirm von ContactBreeze

Allgemein

Dies führt Sie zum Bereich Allgemein der Einstellungen von ContactBreeze, welcher in Kapitel 5.1. beschrieben wird.

Layout

Dies führt Sie zum Bereich Allgemein der Einstellungen von ContactBreeze, welcher in Kapitel 5.2. beschrieben wird.

Tweaks

Dies führt Sie zum Bereich Allgemein der Einstellungen von ContactBreeze, welcher in Kapitel 5.3. beschrieben wird.

Drücken des linken **Softkeys „Sichern“** speichert die Einstellungen und kehrt zurück zur Hauptansicht von ContactBreeze. Drücken des **Softkeys „Menü“** öffnet ein Menü mit den folgenden Punkten:

Einstellungen exportieren (noch nicht verfügbar)

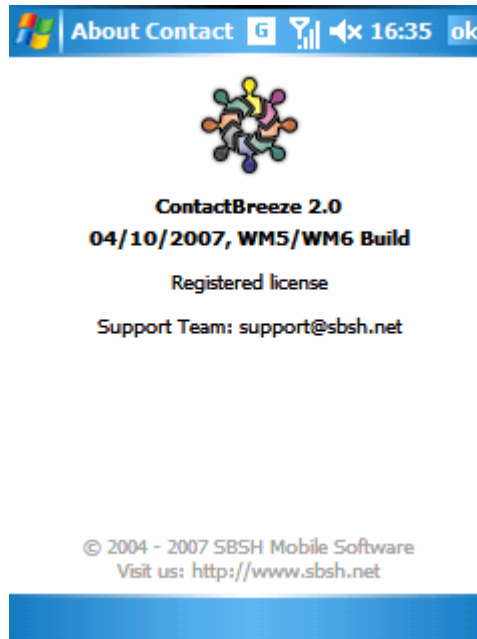
Die gesamten von Ihnen vorgenommenen Einstellungen in den vorher genannten drei Abschnitten können hier exportiert und damit gesichert werden.

Einstellungen importieren (noch nicht verfügbar)

Die mit dem vorgenannten Menüpunkt exportierten Einstellungen können hier wieder importiert werden.

Registrierung

Hier können Sie ContactBreeze mit den nach dem Kauf erhaltenen Registrierungsinformationen registrieren. Dies wird die zeitbeschränkte Testversion von ContactBreeze entsperren.

Über**Über ContactBreeze**

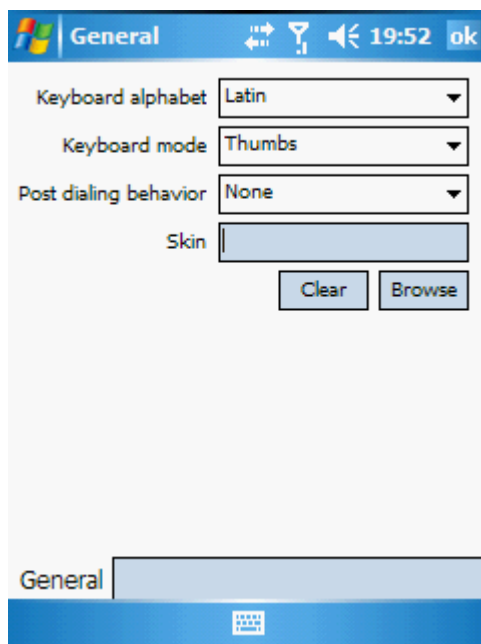
Hier können Sie die Versionsnummer von ContactBreeze sehen, Sie können außerdem sehen, ob ContactBreeze bereits registriert ist. Wenn nicht, werden Sie eine Schaltfläche „Registrieren“ sehen.

Abbrechen

Verlässt die Einstellungen von ContactBreeze, ohne die Änderungen zu speichern.

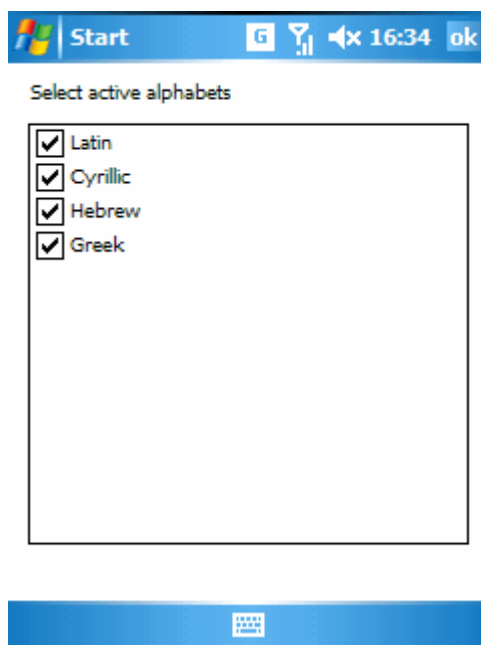
5.1. Allgemein

Der Abschnitt Allgemein der Einstellungen von ContactBreeze enthält die folgenden Einstellungen.



Abschnitt Allgemein der Einstellungen von ContactBreeze

Alphabete



Dialog Aktive Alphabete

Hier können Sie das Alphabet einstellen, welches in der Hauptansicht angezeigt werden soll. Standardmäßig sind vier Alphabete verfügbar: „Lateinisch“, „Kyrillisch“, „Hebräisch“ und „Griechisch“. Das Alphabet, welches Sie in dieser Liste auswählt, ist das *angezeigte* Alphabet, es werden jedoch *alle* Alphabete innerhalb der Suche be-

nutzt.

Um nicht benötigte Alphabete zu deaktivieren, wählen Sie den Punkt **"Alphabete bearbeiten..."** aus dem Listenmenü aus. Sie werden den Dialog Aktive Alphabete zu sehen bekommen, wo Sie die Alphabete abwählen können, die nicht in der Suche benutzt werden sollen.

Tastaturauswahl

Mit der Einstellung „Tastaturauswahl“ können Sie den bevorzugten Stil der Suchtastatur auswählen.

„Keine“ – Wenn Sie diese Auswahl treffen, ist keine Tastatur sichtbar. Sie können sich nur innerhalb Ihrer Kontakte mit dem Stift, der Bildlaufleiste oder den Steuertasten des Steuerkreuzes bewegen! Diese Einstellung ist sinnvoll, um eine große Anzahl an Kontakten auf einmal darstellen zu können.

„Kompakt“ – Hierdurch wird eine kleine Tastatur unten angezeigt, bei der alle Zeichen in einer Zeile angeordnet sind. Dies optimiert den freien Bildschirmplatz, um so viele Kontakte wie möglich anzuzeigen, während die Möglichkeit erhalten bleibt, schnell die Anzahl der Kontakte zu reduzieren, indem man auf die entsprechenden Suchtasten im unteren Bereich tippt.

„Groß“ – Dieser Tastaturstil ist optimal für die Nutzung der Einhandbedienung. Er hat große Tasten, die mit dem Daumen benutzt werden können, was wiederum ideal für die Nutzung im Auto oder auf der Straße ist.

Nach dem Wählen

Die Einstellung, die Sie hier vornehmen, legt fest, was ContactBreeze tun soll, nachdem eine solche Aktion wie Auslösen eines Anrufs, Öffnen einer neuen Text- oder E-Mail-Nachricht durchgeführt worden ist.

„nichts tun“ – ContactBreeze bleibt als aktuell aktive Anwendung in der Detailansicht Ihres Kontaktes geöffnet.

„Zurück zur Suche“ – ContactBreeze bleibt geöffnet, kehrt aber zur Hauptansicht zurück, wo Sie in Ihren Kontakten suchen können.

„Zur Suche und minimieren“ – ContactBreeze kehrt zur Hauptansicht zurück, wird aber minimiert, sodass es im Hintergrund läuft. Es ist sinnvoll, ContactBreeze als im Hintergrund laufende Anwendung zu verbergen, da es beim nächsten Zugriff auf ContactBreeze sich schneller öffnet.

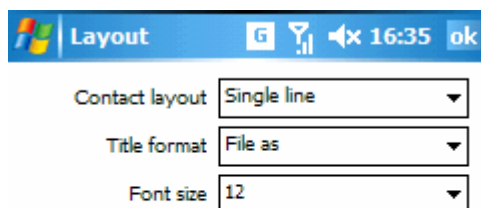
„Programm schließen“ – Dies schließt ContactBreeze nach der Durchführung einer der oben angesprochenen Aktionen.

Skin

Hier können Sie den Skin-Ordner einstellen, welcher Ihren angepassten Tastatur-Skin enthält, wenn Sie einen neuen Tastatur-Skin vom ContactBreeze-Ressourcen-Forum herunter geladen haben (siehe Kapitel „Support Links“). Drücken der Schaltfläche Löschen führt zurück zum Standard-Skin, und drücken der Schaltfläche Suchen gestattet Ihnen, zu dem Ordner auf Ihrem Gerät zu navigieren, der den neuen Tastatur-Skin enthält.

5.2. Layout

Der Abschnitt Layout der Einstellungen von ContactBreeze enthält die folgenden Einstellungen.



Layouteinstellungen von ContactBreeze

Layout

Hier können Sie festlegen, wie ContactBreeze Ihre Kontakte anzeigen soll.

„**Einzeilig**“ – Zeigt Ihre Kontakte und deren primäre Kontaktinformation in einer Zeile.

„**Nur Namen**“ – Zeigt nur die Namen Ihrer Kontakte an.

„**Erweitert**“ – Zeigt die Namen Ihrer Kontakte auf der ersten Zeile an und fügt eine zweite Zeile darunter an, welche deren primäre Kontaktinformation zeigt.

Namensanzeige

Hier können Sie festlegen, wie die Überschrift Ihrer Kontakte aussehen soll.

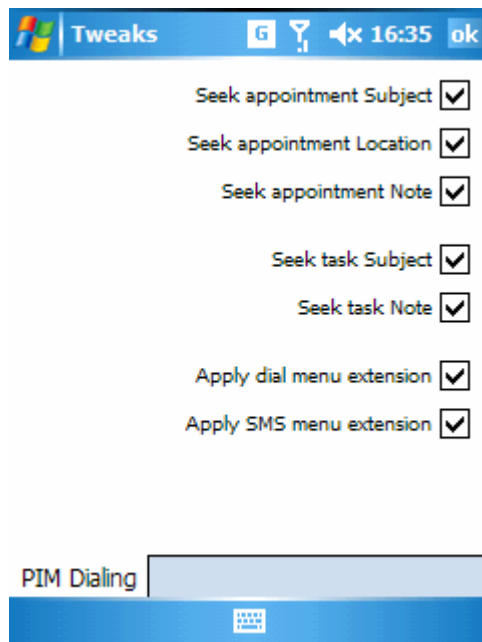
„**wie gespeichert**“ – Zeigt Ihre Kontakte so an, wie sie in Pocket Outlook gespeichert sind.

Schriftgröße

Hier können Sie die Größe festlegen, in der Ihre Kontakte und deren Details dargestellt werden sollen. Je größer dieser Wert ist, desto größer werden Ihre Kontakte dargestellt, dies reduziert jedoch auch die Anzahl der Kontakte, die auf Ihren Bildschirm passen. Sie können Werte für die Größe zwischen 8 und 24 angeben.

5.3. Tweaks

In diesem Abschnitt der Einstellungen von ContactBreeze Options können Sie einige der Einstellungen beeinflussen, die festlegen, wie die PIM-Erweiterungen arbeiten.



Tweaks-Einstellungen von ContactBreeze

Suche in Terminen

Hier können Sie einstellen, ob ContactBreeze den Betreff von Terminen nach Telefonnummern durchsuchen soll.

Suche in Terminorten

Legt fest, ob ContactBreeze nach Telefonnummern im Ort von Terminen sucht.

Suche in Terminnotizen

Legt fest, ob ContactBreeze nach Telefonnummern in Notizen von Terminen sucht.

Suche in Aufgaben

Legt fest, ob ContactBreeze nach Nummern im Betreff von Aufgaben suchen soll.

Suche in Aufgabennotizen

Legt fest, ob ContactBreeze nach Nummern in Notizen von Aufgaben suchen soll.

Wählerweiterung verwenden

Schaltet das Menü „Wählen“ in Ihrem PIM und in PocketBreeze ein oder aus.

SMS-Erweiterung verwenden

Schaltet das Menü „SMS senden“ in Ihrem PIM und in PocketBreeze ein oder aus.

6. Support Links

Für weitere Fragen oder Unterstützung nutzen Sie bitte die folgenden Links:

E-Mail-Adresse des SBSH Support-Teams: support@sbsb.net

Für Hilfe zur Wiederherstellung Ihres Passwortes nutzen Sie bitte das Passwort-Recovery-Tool unter: <http://www.sbsb.net/support/>

Jedes SBSH-Softwareprodukt kann registriert und heruntergeladen werden auf unserer Seite: <http://www.sbsb.net>

Zusätzliche Fragen und Informationen können in unseren Foren gefunden werden: <http://www.sbsb.net/forums> und <http://www.sbsb.de/forum>

Spezielle ContactBreeze-Foren sind unter: <http://www.sbsb.net/forums/index.php?showforum=33> und <http://sbsb.de/forum/index.php?act=SF&s=&f=16>

Das ist das Ende des ContactBreeze-Handbuches.

Wir hoffen, dass Sie mit der Nutzung von ContactBreeze und den anderen Produkten von SBSH zufrieden sein werden.